



Årsskrift 2004-2005

Kristelig Forening til Bistand for Børn og Unge

Kristelig Forening til Bistand for Børn og Unge (KFBU)

Kristelig Forening til Bistand for Børn og Unge (KFBU) driver på landsplan dag- og døgninstitutioner for børn og unge. Herudover er andre aktiviteter tilknyttet KFBU, bl.a. en familieplejeforening, et socialpædagogisk seminarium og i tilknytning til nogle institutioner er der boliger til unge. Der kan indgås aftale med KFBU om forretningsførerskab.

KFBU's overordnede ledelse er en hovedbestyrelse. Foreningens højeste myndighed er et repræsentantskab, der består af:

- Medlemmer af foreningens hovedbestyrelse og dennes suppleanter.
 - Medlemmer af bestyrelser ved foreningens egne dag- og døgninstitutioner.
 - Medlemmer af de selvejende dag- og døgninstitutioners bestyrelser.
 - De af foreningen udpegede medlemmer i pædagogseminariets bestyrelse.
 - Enkeltpersoner, der er optaget som medlemmer af foreningen.
- Den daglige ledelse varetages af KFBU's administrationschef.

Beretningen er udgivet af Kristelig Forening til Bistand for Børn og Unge,
Dronningensvej 4, 2. sal, Postboks 169, 2000 Frederiksberg. Telefon 38 88 36 36. Telefax 38 88 03 13.
E-mail: KFBU@KFBU.dk. Hjemmeside: www.kfbu.dk
Red.: Roland Durup, KFBU.

Indhold

Side	4	Forord
	6	Begivenheder det forløbne år
	8	Med godt skal ondt fordrives
	10	Du Herlige Land
	11	For 100 år siden – 1905
	12	Rundt om kommunalreformen
	14	KFBU's kvalitets- og effektprogram
	15	En KFBU institution blev mit paradys
	18	www.plads-portalen.dk
	19	Konfirmation på Solhjem
	20	Samarbejde med Børns Voksenvenner
	21	Når straffen bliver uden mening
	25	Nyttige adresser
	30	KFBU's regnskab 2004 i nøgletal
	31	KFBU's aktiviteter
	32	KFBU's institutioner på kort

Forord

Gennem det sidste år har der været talt og skrevet meget og meget om strukturændringer og dermed kommunalreformen. I den forbindelse er der blevet udarbejdet og fremlagt lovforslag i store mængder. Det hele er foreløbigt endt med, at Folketinget den 16. juni 2005 vedtog kommunalreformen. Foreningen har i et tæt samarbejde med Børnesagens Fællesråd forholdt sig til lovforslagene og gennem perioden fremsendt hørings svar om lovinitiativerne på det sociale område.

Året igennem har foreningen anvendt tid og kræfter på den forestående kommunalreform. Sideløbende med forberedelserne til reformen er der vedtaget en anbringelsesreform, hvis overordnede formål er at højne kvaliteten i indsatsen for de mest udsatte børn, unge og familier. Ideelt set er det et godt initiativ, men temaer som en billigere indsats præger bestemt også den tænkning, der ligger i anbringelsesreformen. Tankegangen synes at være, at selvom en bestemt indsats skønnes at være den bedste, ”skal vi så ikke” søge at anvende

en mindre indgribende og dermed også billigere løsning i første omgang. Den sidste tilgang til anbringelsesreformen er farlig leg med de udsattes muligheder. I foreningen kan vi frygte, at mange børn og unge svigtes i forhold til den hjælp og støtte, de har så hårdt brug for, eller at der sættes for sent ind med nødvendige initiativer.

Gennem de seneste år har adskillige undersøgelser påvist, at en tidlig indsats er af afgørende betydning for den effekt, der vil være af en socialpædagogisk indsats. Der tales positivt om disse resultater, selv om man i samme åndedrag sætter ind med billigere og mindre indgriben, selv der hvor man angiveligt bør vide, at den valgte indsats ikke kan tilbyde det, barnet har behov for.

I en tid hvor der tales om værdier i det socialpædagogiske arbejde, og hvor temaer som kvalitet og effekt er nøgleord, er det lidt beskæmmende at se, at man ofte vælger indsats ud fra i første omgang en økonomisk tænkning.

Jeg havde i årets løb en samtale med en socialudvalgsformand, og han udtrykte sig således: ”Her i kommunen har vi vedtaget at have anbringelsesstop”. Det er efter min mening ikke alene en uantagelig holdning - den er også ulovlig!

Kommunalreformen, anbringelsesreformen og andre strukturelle tiltag er både vigtige og nødvendige. Men det er samtidig nok så vigtigt at se på kvaliteten og effekten i arbejdet for børn og unge, for midt i en opbrudstid oplever vi, at omsorgen og kærligheden til barnet heldigvis lever sit eget liv, om end de er viklet ind i nok så meget bureaukrati. Mange gode oplevelser i årets løb fra livet på institutionerne bekræfter bestemt dette.

Foreningen udgav i slutningen af 2004 pjecen ”Mennesket er unikt”, der redegør for foreningens menneskesyn og dermed det ansvar, foreningen og hver medarbejder har overfor de mennesker, vi har i vores varetægt. Det er meget opmuntrende at opleve den positive tilgang,

medarbejdere rundt om i foreningen har til netop at udtrykke menneskesynet og omsætte det til den socialpædagogiske praksis og dermed det ansvar, den enkelte medarbejder tager for sin indsats.

De forskellige døgntilbud rundt om i landet har vist både vilje og evne til videreudvikling. Det drejer sig bl.a. om inddragelse af børn, unge og familier som en vigtig ressource, etablering af efterværn og om at skabe helhed og kontinuitet i børnene og de unges tilværelse. Døgntilbuddene besidder en viden, social faglighed og et potentiale for udvikling, der er vigtigt at fastholde også på den anden side af en kommunal strukturændring.

Foreningen KFBU blev grundlagt i 1898 og har gennemlevet mange kommunalreformer. Vi vil også på den anden side af denne kommunalreform være et vigtigt og værdsat aktiv for de mest udsatte børn, unge og familier.

John E. Hansen

Begivenheder det forløbne år



De ledelsesmæssige opgaver i KFBUs tilbud bliver mere og mere omfattende, ikke mindst på grund af vores offentlige samarbejdspartneres krav om stadig mere skriftlig dokumentation og opfølgning. Det kræver både faglig ekspertise, personlige ressourcer og ikke mindst megen engagement og energi at løse de mangeartede opgaver, hverdagen byder på. Foreningen har en kreds af dygtige, ansvarsfulde og engagerede ledere og forstandere for tilbuddene, det sætter vi pris på og er taknemmelige over. Vi kan i år se med stor tilfredshed på, at der ikke er sket ledelsesmæssige ændringer i nogen af KFBUs tilbud.



Aage Nørfeldt fyldte 100 år den 23. januar 2005. Aage Nørfelt var formand for KFBU i en periode, men var også engageret i en lang række andre kirkelige arbejdsområder bl.a. Dansk Bibelskole, Kristelig Dagblads bestyrelse og Det Kgl. Vajsenhus. Aage Nørfelt var skoleinspektør i Roskilde og kom senere til Frederiksberg, hvor han blev rektor for KFUM's Seminarium – det nuværende Frederiksbergs Seminarium. Aage Nørfelt blev senere skoledirektør på Frederiksberg,

hvor han sluttede sin lange karriere. Aage Nørfelt har betydet overordentlig meget for de mange mennesker, han gennem sit lange liv har været i kontakt med, og hans stærke personlighed og engagement har skabt udvikling og forandring, specielt indenfor skoleverdenen.

Tidligere forstander for Sønderbjerggård børnehjem på Thyholm, A.P. Jessen, døde pludseligt i august måned 2004, 84 år gammel. A.P. Jessen blev uddannet diakon på Århus Diakonhøjskole og var siden da dybt engageret i børneforsorgsarbejdet i Danmark. A.P. Jessen deltog også aktivt i det kirkelige liv, blandt andet med deltagelse i menighedsrådsarbejde i flere perioder. En markant personlighed er nu ikke længere hos os, og vi ser tilbage på A.P. Jessen som en person, der har sat betydningsfulde spor hos mange mennesker.

Den 2. februar 2005 døde Karsten Ruggård 74 år gammel efter længere tids sygdom. Karsten Ruggård var forstander på behandlingsinstitutionen Frydekær i Ishøj i mere end 25 år. Karsten Ruggård var en højt værdsat forstander i KFBU,



og hans seriøse og indlevende arbejde blandt de dårligst stillede ældre narkomaner var kendt i mange kredse. Karsten Ruggård var i en årrække forstandernes repræsentant i hovedbestyrelsen, og også her var der megen respekt omkring hans arbejde. Vi vil alle huske Karsten Ruggård som en engageret, opmærksom og kærlig person, der havde sin helt egen måde at skabe respekt og opmærksomhed omkring de ringest stillede misbrugere, et eksempel til efterfølgelse.

Vi måtte i august 2005 tage afsked med foreningens revisor gennem mange år, statsautoriseret revisor Jens Østerby, der efter længere tids sygdom afgik ved døden 64 år gammel.

Jens kom til KFBU i slutningen af 60'erne og overtog revisoransvaret for foreningen i 1972 efter revisor Vasehus Madsen.

Jens var en meget pligtopfyldende og flittig mand, og det er kun ganske få hovedbestyrelsesmøder, han i årenes løb ikke har deltaget i.

Jens var en stor støtte for hovedbestyrelsen og administrationen i KFBU. Når det drejede sig om forvaltning af foreningens midler, blev han

konsulteret, ligesom han ved bygningsmæssige ændringer blev taget med på råd for at opnå den mest fordelagtige finansiering.

I årenes løb opnåede Jens et indgående kendskab til alle foreningens tilbud og blev også taget med på råd ved lokale tilbuds økonomiske overvejelser.

Da Jens fratrådte som foreningens revisor i 2001, kunne vi se tilbage på et langt og usædvanligt godt samarbejde med en revisor, der udover sin faglige ekspertise i særlig grad forstod og interesserede sig for foreningens arbejde for børn og unge.

Det var derfor helt naturligt, at han efter sin fratræden som revisor, indtrådte som medlem af lokalbestyrelsen for behandlingshjemmet Solbjerg, hvor man havde stor glæde af hans viden, specielt når man drøftede budgetter og regnskaber, og hvor han sad til sin død.

Vi savner Jens som det varme og engagerede menneske, han var.

Hans Raahauge

Med godt skal ondt fordrives

Lørdag d. 1. oktober 2005 var det 100 år siden, der blev indført en børnelov i Danmark

Fængsling af børn helt ned til 10 års alderen. Prygl af fastspændte børn med op til 25 stokkeslag. Barnegråd og skrig på fængselsgangene. Det var virkeligheden for kriminelle børnebønder fra Københavns slumkvarterer anno 1905, før Folketinget samme år vedtog den første børnelov i Danmark.

Efter intenst lobbyarbejde af foreninger som KFBU - Kristelig Forening til Bistand for Børn og Unge, Børnesagens Fællesråd m.fl. blev børneloven endelig vedtaget den 1. oktober 1905 under I.C. Christensens Venstreregering (1905-08) – efter 10 års møjsommeligt udvalgsarbejde i Folketinget.



Tegning fra "Politivennen" 1902

Omsorg frem for straf

Den kriminelle lavalder blev hævet fra 10 til 14 år. Frivillige foreningers hjælpearbejde blandt børn havde dokumenteret, at et ophold i kærlig familiepleje på landet havde bedre virkning på børnene end hårde straffe. Med godt skulle ondt fordrives. I dag er den kriminelle lavalder 15 år.

Børneloven indførte også en ny instans: Værgeråd. Det, der senere blev til Børneværnet, havde ret til at tvangsfjerne børn for at beskytte dem mod voldelige og fordrukne forældre.

Nu var udviklingen vendt og børnenes retsstilling forbedret. Selv om "rotting", som pryglemetoden hed, stadig var en udbredt straf for ældre børn, og pædagogikken efterlod meget at ønske efter nutidens målestok, var der nu fokus på behandling fremfor straf, opdragelse med henblik på fremtiden, frem for straf for forbrydelser i fortiden.

Med børneloven blev der lagt op til fire slags institutioner efter de frivillige foreningers graduering: Optagelseshjem, børnehjem, "almindelige opdragelseshjem" og "særlige opdragelseshjem". Men finansieringen lod vente på sig, og de frivillige foreninger måtte fortsætte indsatsen for

egne indsamlede midler. Først i 1909 kom børneforsorgen for alvor på finansloven og fik det år helt nøjagtig 548.533 kr. Af dem fik Kristelig Forening til Vildfarende Børns Redning, som KFBU hed dengang, kun 30.000 kr.

Barneskrig vækkede til handling

Men nu var drømme blevet til virkelighed for foreningen og dens stifter, pastor Siegfred Hedegaard Nissen. Som fængselspræst i Vestre Fængsel kunne han ikke udholde barneskrigene mere. Hele bander på 20-25 børn kom i fængsel. Blot i 1896 var der 410 børn i cellerne. Og stokkepryglene haglede ned over de 15-18 årige - ”ikke færre end 10 og ikke flere end 25 slag”, som det lød i betjentenes vejledning.

Siegfred Nissens filosofi var klar: De anholdte og dømte børn kunne reddes, hvis blot de blev fjernet fra de fattige baggårde og deres fordrukne forældre i København, der dengang havde en halv mio. indbyggere, halvdelen tilflyttere. Ud på landet skulle børnene, væk fra de uhumske baggårde, hvor spirerne blev lagt til forbryderisk levned:

- Hvor mange af disse børn er ikke vordende forbrydere, fordi man ikke træder til og med alvor og kærlighed hjælper dem? skrev han og gav selv en løsning på barnets behov: - Et godt kristeligt hjem på landet, som med glæde og kærlighed vil tage imod det, hjælpe det fremad, retlede det, omfatte det med kærlighed” (Fra Øjvind Kyrø: ”Du herlige land”, KFBU 1998).

Det lykkedes pastor Nissen at skabe en hel folkebevægelse til udsatte børns redning og at stifte foreningen KFBU i 1898. Plejefamilier meldte sig på banen og de første opholdssteder blev købt. For at samle kræfterne mellem de mange private foreninger, der arbejdede med børneforsorg, var Siegfred Nissen medstifter af Børnesagens Fællesråd.

Påvirker stadig lovgivningen

I dag – 107 år senere – er KFBU en moderne forening med 26 tilbud fordelt ud over landet. Foreningen varetager fortsat barnets bedste i høringssvar til ministerierne og gennem Børnesagens Fællesråd.

Som en af de foreninger, der fik gennemført en børnelov i Danmark for 100 år siden, er KFBU fortsat med til at påvirke lovgivningen, så børn og unge får mulighed for at leve en tryk og indholdsrig tilværelse på trods af ofte meget vanskelige opvækstforhold.

Den første børnelovs fødselsdag er vigtig at markere, og den viser, at netop overbevisninger, holdninger og værdier blandt mennesker, der er socialt engagerede, får en væsentlig betydning for lovgivningen.

Fakta: Rotting

Rotting var en pryglemetode, som blev anvendt på 15-18årige kriminelle i danske fængsler omkring forrige århundrede. Kriminalretsassessor C. E. Cold's beskriver metoden i bogen "Du herlige land", 1998:

"Rottingstraf består i slag af et spanskør, 1½ tomme i omkreds og ikke længere en 1½ alen. Slagenes antal må ikke være under 10 og ikke over 25. Straffen må kun anvendes, når en læge erklærer, at forbryderen kan tåle den. Slagene gives over ryggen".

Svend Løbner

Bogen "Du Herlige Land"

En spændende bog om foreningens- og børneforsorgens historie.

Prisen for bogen er 100 kr. + ekspeditionsgebyr. Bogen kan bestilles på e-mail KFBU@KFBU.dk eller på KFBU's hovedkontor på tlf. 38 88 36 36.



For 100 år siden – 1905 fra foreningens årsberetning

Børnesagens Fællesraad viser sig i stedse større Grad at være en stor Velsignelse ved at fremme Samarbejdet og god Forstaaelse mellem Foreningerne og vil sikkert mere og mere kunne blive sat i Stand til at optage fælles opgaver for Børnesagen. Særlig skal fremhæves, at det er alene paa Fællesraadets Initiativ og efter dets Indbydelse, at der afholdes et stort skandinavisk Møde for Børnesagen 12. – 15. August 1905 i Kjøbenhavn. Forslaget herom har lige siden Fællesraadets Stiftelse været drøftet, og vi haabe, at dette Møde vil blive til rig Velsignelse for Børnesagen i Norden. Endvidere har Fællesraadet udsendt Indbydelse til en Julekollekt

og slaaet ivrig til Lyd for, at man rundt om i vort Land i Juletiden vil paa forskellig Vis frembære en Gave til de ulykkeligstillede Børn. Saa er vi da komne ind i nye Tider med Børnelov, Værgeraad og meget mere og med større Forstaaelse blandt Befolkningen af Arbejdet for børnene, men tillige har vi faaet Lov til paa en Maade at bevare de gamle Tider, det private Initiativs gode Arbejde paa forskellig Maade i vort Land, og det er vort Haab, at nyt og gammelt vil kunne arbejde godt sammen, og vi bede Herren, som altid er ude at søge efter det tabte, om at velsigne vort Arbejde, at vi maa finde store Skatte i de Vildfarende Børn.

*Næsby Præstegaard i April 1905
S. H. Nissen*



*KFBU's stifter
Siegfred Hedegaard Nissen
(1868-1933)*

Rundt om kommunalreformen



Folketinget vedtog den 16. juni 2005 kommunalreformen på det sociale område. I den forbindelse er Lov om Social Service blevet tilpasset de ændringer i den offentlige opgavevaretagelse, der træder i kraft den 1. januar 2007. Fra denne dato bliver både myndigheds-, forsynings- og finansieringsansvaret for hele det sociale område samlet i kommunen. Det betyder, at den enkelte kommune skal visitere og føre tilsyn, godkende opholdssteder, sørge for tilbud til egne borgere og finansiere samtlige tilbud på det sociale område.



Fremover bliver det også beliggenhedskommunen, der skal overtage og drive alle institutioner for børn og unge med sociale og adfærdsmæssige problemer. Regionen får dog pligt til at drive sådanne tilbud videre, hvis beliggenhedskommunen ikke vil overtage driften af tilbuddet fra 1. januar 2007. Der er imidlertid også mulighed for, at beliggenhedskommunen kan overtage tilbud efter denne dato, og der er ingen økonomisk forskel på at overtage et tilbud før den 1. januar 2007 eller efter.

Det bliver fremover regionernes opgave at overtage driften af nuværende amtslige institutioner såsom dag- og klubtilbud og døgninstitutioner for handicappede børn og unge og børn og unge med psykiatriske lidelser. Beliggenhedskommunen kan dog også vælge at overtage sådanne tilbud, så længe de også står til rådighed for de øvrige kommuner i regionen. Den enkelte kommunes behov for pladser i forskellige tilbud inden for regionen reguleres ud fra en rammeaftale, der indgås senest 15. oktober 2006 og har virkning fra 1. januar 2007. Af rammeaftalen fremgår også aktiver og passiver samt rettigheder og pligter forbundet med tilbuddet.

Beliggenhedskommunen skal inden den 15. februar 2006 meddele amtet, om den ønsker at overtage et eller flere af de tilbud, der ellers skulle gå til regionen. Denne beslutning træffes på baggrund af et aftaleudkast fremsendt af amterne, hvoraf det fremgår, hvordan amternes institutioner foreslås fordelt mellem kommuner, region og stat. Hvis der opstår uenighed vedrørende fordelingen af institutioner, skal et delingsråd



forsøge at mægle mellem partnerne og i sidste ende om nødvendigt træffe en beslutning senest den 15. juni 2006.

Med den ændrede sociale lovgivning kommer der en ny aktør på banen; nemlig en national videns- og specialrådgivningsorganisation (VISO), som samler stort set alle kræfter på det sociale område og specialundervisningsområdet. Formålet med VISO er at sikre en sammenhængende indsamling og udvikling af viden og en gratis specialrådgivning og vejledning af borgere og kommuner i de mest komplicerede og specialiserede enkeltsager.

Herudover bliver der oprettet en statslig tilbudsportaal på Internettet, der skal give et overblik over samtlige godkendte kommunale, regionale og private sociale tilbud i hele landet. Registrering af et tilbud i Tilbudsportalen bliver en betingelse for, at kommunen må anvende tilbuddet. Tilbud, der er oprettet før den 1. januar 2007, skal således registreres i Tilbudsportalen inden den 1. april 2007.

Den 15. november 2005 er der valg til de nye kommunalbestyrelser og regionsråd. For de kommuner, der skal sammenlægges med andre kommuner, vil de nyvalgte medlemmer af kommunalbestyrelsen skulle fungere som sammenlægningsudvalg og har fra den 1. januar 2006 kompetencen til at beslutte evt. ændringer i forhold til de kommunale og selvejende institutioner. Hvad angår de nyvalgte medlemmer af regionsrådene skal disse fungere som såkaldte forberedelsesudvalg i hele 2006.

KFBU's institutioner Hvidborg, Skovly, Thorsbjergård og Døgncentret for Børn og Familier har i øjeblikket en driftsoverenskomst med amtet. Derfor skal det snarest klarlægges, om driften af de enkelte institutioner skal overgå til beliggenhedskommunen eller regionen.

Ida Tania Westergaard

KFBU's kvalitets- og effektprogram



Gennem de sidste tre år har KFBU arbejdet på at udvikle et program, der skal måle kvaliteten og effekten af den indsats, der ydes over for børn, unge og familier i foreningens tilbud.

Programmet er blevet udarbejdet i erkendelse af, at der fra politisk og administrativ side i stigende grad stilles krav om dokumentation af den indsats, der bliver ydet over for anbragte børn og unge. Dette skal især ses i lyset af, at udgifterne til døgnanbringelse af børn og unge er vokset betydeligt, og at forskellige statistiske fremskrivninger ikke giver grund til optimisme.

Der er tale om en meget vanskelig opgave, idet alle taler om kvalitets- og specielt effektmåling, men stort set ingen har anvist kvalificerede bud på eller ideer til, hvordan disse kan gennemføres. Mange private og offentlige organisationer har imidlertid vist stor interesse for KFBU's program.

Arbejdsgruppen, der blev nedsat til at udvikle programmet, består af fire KFBU forstandere, formanden for Socialpolitisk Udvalg under foreningens

hovedbestyrelse og med souschefen i KFBU som koordinator for projektet. Denne arbejdsgruppe er velorienteret om de nyeste videnskabelige undersøgelser inden for børne- og ungeområdet og har herudover en årelang praksiserfaring både på det institutionsmæssige og administrative niveau.

Målet med udviklingen af programmet er, at dokumentation og målinger skal være enkle, overskuelige og overkommelige at udføre, og at det bliver et dagligt arbejdsredskab i samarbejdet mellem børn, unge, forældre, sagsbehandlere og medarbejdere. Kvalitets- og effektprogrammet skal derved medvirke til yderligere at kvalificere det konkrete sociale og pædagogiske arbejde i KFBU's tilbud.

Fra oktober 2005 og et år frem er der iværksat et pilotprojekt på fire institutioner, hvor programmet skal afprøves, og hvor vi løbende kan evaluere og tilrette programmet, så det bliver så funktionelt som muligt.

Ida Tania Westergaard

”En KFBU institution blev mit paradis”

Martins liv har ikke været en dans på roser – hverken før eller efter han som dreng var på institution. Men opholdet er et lyspunkt i hans liv. Her mødte han mennesker, som holdt af ham. Og her lærte han, at er man sød mod andre, får man det samme igen. I dag ser han tilbage på sit institutionsophold som et lille paradis.

Når man hører Martin Jensens historie, bliver man glad for, at der er opholdssteder og behandlingshjem for udsatte børn og familier. Hvor trænger børnene af marginaliserede forældre til en pause, et frirum, hvor de ikke skal være forældre for forældrene! Og hvor er der brug for en indsats overfor hele familien, for at børnene ikke skal arve forældrenes handlingsmønstre.

Dårlige minder

Martin har kun dårlige minder fra sin tidlige barndom. Spyt og snavs. Kaffe og smøger. Rusk og lussinger. Gule tænder og dårlig ånde. Det er det, der står stærkest i erindring fra barndomshjemmet.

”- Jeg har altid som lille enten fået den vildeste

snotklat med en stank af dårlig ånde eller er blevet kastet rundt med og fået ”vilde” straffe”, husker den nu 22 årige Martin.

Og faren formåede ikke at tage ansvar for sin søn, men overlod ham til sig selv og dermed andre voksne i nabolaget:

- Min far holdt ikke øje med mig, men lod godviligt de fremmede mennesker tage sig af mig. Han lod dem ”leje” mig - så kunne jeg få alle de is, jeg kunne spise, eller sidde sammen med dem i deres baglokale, uden at han var til stede.

Sendt som luftpost

Som om den sociale skødesløshed ikke var nok, fik Martin konstateret en alvorlig sygdom allerede som treårig og røg jævnligt på sygehuset. Først som 9-årig blev han kureret og havde derfor forsømt både børnehaven og skolegang:

”- Jeg er blevet sendt rundt i hele landet, som var jeg ”luftpost”. Hvordan skulle jeg på nogen måde kunne passe en skole?” spørger han retorisk.

Endelig kom Martin i heldagsskole, men det varede kun et år, så endte han på Børnepsykiatrisk afdeling. Her opdagede man en knude i halsen,



som var forårsaget af for meget mavesyre – en direkte følge af psykiske belastninger.

Nu kunne det ikke blive meget værre.

Martin var kun 11 år og havde oplevet lige så stor belastning, som andre kommer ud for gennem et helt liv. Men lige her blev han tilbudt et ophold på en af KFBUs institutioner.

Sociale spilleregler

Og det var en kontrast, der kunne mærkes.

- Jeg havde det som blommen i et æg, husker Martin. Her kunne jeg mærke, at folk holdt af mig. Og lederen var den, jeg kunne snakke med om alt.



På institutionen fik han gode kammerater, og i samspillet med både elever og pædagoger opdagede han, at ”du får det, som du vil ha’ det”, som han siger:

”- Jeg fandt meget hurtigt ud af, at dette var mit Paradis: Hvis jeg var sød mod dem og snakkede pænt, så fik jeg det samme igen.”

Martin oplevede også at modtage tillid for første gang i sit liv:

”- Allerede første dag på skolen måtte jeg tage bussen ind til byen og gå i svømmehallen alene. Derefter brugte jeg næsten hver dag efter skole eller arbejde i svømmehallen. Jeg øvede mig i at svømme langt og dykke så længe som muligt - det var min store interesse.”

”- Jeg kunne mærke folk holdt af mig, der hvor jeg boede. Og jeg følte, skolen blev min glæde og min lykke. Jeg havde aldrig troet, at jeg skulle få så stor en følelse for så mange rare pædagoger og elever.”

”Jeg lærte livet at kende på en anden måde; jeg var næsten altid glad og blev kun lidt irriteret på de elever, som sagde, det var en ”lorteskole”.

- Jeg havde det som i et paradys, konkluderer Martin Jensen, og skal lige nævne en ting til: - Jeg vil



lige prale med, at jeg ikke har haft en eneste stor konflikt i de godt fem år, jeg var der. Blot et par småting, men jeg lærte at blive voksen hurtigt. Måske ikke så smart, når jeg nu ikke har fået lov til at være legebarn, men alligevel...

Fældede en tåre

Dagen oprandt, da Martin som stor teenager skulle videre i sit liv. Han skulle bo i bofællesskab med 5-6 andre unge et andet sted i landet. Det blev en tårevædet afsked:

- Jeg græd, og jeg tror også, min forstander fældede en tåre, husker Martin, og genkalder forholdet til lederen som det forhold, han aldrig fik til sin far:

- Forstanderen var det dejligste menneske, du kan møde og lære at kende. Han har hjulpet mig meget, og han var den eneste, jeg kunne snakke med om ALT, siger han rosende.

Og selv om det ikke var lykken at komme i bofællesskab langt fra sine venner og kæreste - og ikke mindst den "far" og det eneste rigtige "hjem", han havde kendt - så står tiden på institutionen stadig i et forklaret skær.

”- Da jeg boede på institutionen, kunne jeg leve livet med masser af glæde, sjove og hyggelige stunder, mange venner og sikkert også være en sød kæreste.”

Men livet er ikke en dans på roser, og paradisiske tilstande har det med kun at vare en tid.

Sådan blev det også for Martin. Årene i bofællesskabet har kaldt den tidligere barndom frem på nethinden igen og gjort, at frygten ind imellem kryber ind over sjælen:

- Sommetider kan jeg ikke lukke mine øjne, fordi jeg er bange for, om der sker mig noget, mens jeg sover, indrømmer han.

Men så tænker han på de fem års barndomslykke, der som et glimt af normalitet giver håb om, at livet kan blive anderledes:

- Jeg elskede det sted, den skole og de medarbejdere. Det gjorde mit liv perfekt, slutter Martin sin realistiske beretning.

www.plads-portalen.dk

KFBU har gennem en årrække dannet fællesskab med Jysk Børneforsorg/Fredshjem, Ungdommens Vel og Barnets Hus. Alle fire foreninger er fundet på det kristne menneskesyn og et frivilligt engagement, der tilsammen danner den fælles platform for samarbejdet. Der har i tidens løb været et konstruktivt samarbejde de fire foreninger imellem, blandt andet i forbindelse med socialpolitiske spørgsmål.

Senest er samarbejdet mundet ud i en fælles internetbaseret portal, hvorfra der udbydes samtlige af de fire foreningers tilbud til socialt udsatte børn, unge og familier. Tilbuddene favner en bred vifte af dag- og døgntilbud og udgør et landsdækkende hjælperedskab for kommunernes rådgivere inden for børne- og ungeområdet. Hjemmesiden, også kaldet Plads-Portalen, er de fire foreningers ansigt udadtil over for de kommende kommuner og regioner og fremstår som et godt alternativ til de mange andre tilbud rundt om i landet.



På hjemmesiden kan alle, der har behov for at finde egnede tilbud til børn, unge og familier, søge efter netop det tilbud, de ønsker. Søgningen foretages ud fra målgruppe, type tilbud, aldersgruppe eller amt – eller ved en kombination af disse kriterier. Samlet tilbyder de fire foreninger omkring 75 forskellige aktiviteter og er derved formentlig den største udbyder af døgntilbud i Danmark.

Hjemmesiden indeholder udførlige beskrivelser af de forskellige tilbud, ligesom det fremgår, hvem man kan kontakte for nærmere information og vejledning. Der er desuden henvisninger til de forskellige tilbuds hjemmesider.

Se www.plads-portalen.dk for nærmere oplysninger.

De fire foreninger har lavet en folder, der beskriver Plads-Portalen. Denne kan bestilles ved henvendelse til KFBU's hovedkontor på tlf. nr. 38 88 36 36 eller e-mail: kfbu@kfbu.dk

Ida Tania Westergaard

Konfirmation på Solhjem

I disse dage begynder et nyt hold at gå til konfirmationsforberedelse hos den lokale præst. Der er otte elever, som både er spændte og glæder sig til at komme i gang med forberedelsen til konfirmationen næste år.

I en årrække havde vi vanskeligheder med at motivere vores elever til at blive konfirmeret. Proceduren var, at vi skulle henvende os til provsten, som så sørgede for, at eleverne blev tilmeldt et af byens konfirmationshold. Hvis der var flere børn et år, blev de tilmeldt forskellige hold. Det betød, at konfirmationsforberedelsen foregik på store hold, hvor børnene ikke kendte de øvrige elever. Det medførte usikkerhed hos den enkelte, og ofte blev

uroen udmøntet i forstyrrelser af undervisningen. Efterhånden oplevede vi, at børnene ikke ønskede at blive konfirmeret.

For 5-6 år siden kom en ny præst til byen. Vi kontaktede ham og spurgte, om han ville være med til et samarbejde omkring konfirmationsforberedelsen, da vi havde elever, som havde alderen til at blive konfirmeret.

Efter et besøg hos os oprettede præsten et hold udelukkende med vores elever. Undervisningen foregik hos præsten, og holdet bestod af elever fra tre forskellige afdelinger, hvilket umiddelbart kunne volde problemer, da skolegangen på Solhjem foregår i afdelingsregi. Undervisningen blev imid-





Samarbejde med Børns Voksenvenner

lertid en god oplevelse for børnene, der nok havde en større interesse for emnet end forventet. Det skal nævnes, at præsten er ualmindelig velegnet til vores børn. Han mestrer således fortællingens kunst og varierer undervisningen meget. Han har også vist sig at kunne takle problemer på en god måde. Eksempelvis da en af vores store elever sagde, ”Jeg tror f. ikke på Gud”, greb præsten bemærkningen og sagde til eleven, ”Det skal du ikke bekymre dig om, for Gud tror på dig”.

På selve konfirmationsdagen er kirken ”reserveret” til Solhjem, og vi har nu to gange kunnet afholde konfirmation, hvor børn, forældre med gæster samt medarbejdere fra Solhjem har været med til skabe en både festlig og højtidelig konfirmation.

Samarbejdet med præsten har også betydet, at vi hvert år i december måned holder julegudstjeneste i kirken.

*Egil Petersen
Viceforstander på Solhjem*

KFBU har indgået samarbejde med foreningen Børns Voksenvenner om et treårigt udviklingsprojekt, der er støttet af Socialministeriet. Projektet går ud på at finde voksenvenner til børn, der bor på opholdssteder eller døgninstitutioner, til børn i familier, hvor den ene forælder har sclerose eller et alkoholproblem samt til seende børn af blinde forældre og hørende børn af døve forældre.

For disse børn og familier kan der være tale om et begrænset eller slet intet netværk, og derfor kan barnet få stor glæde af at være sammen med en anden nær voksen ud over mor og far.

Hvis du kender et barn eller en ung, der kunne have glæde af at få en voksenven, så ret henvendelse til Børns Voksenvenner v. Joan Holm, tlf. 33 15 19 48.

Ida Tania Westergaard

Når straffen bliver uden mening

12 årige Ove og 14 årige Knud står bag cykelskuret og ryger en smøg. De har med møje og besvær haft cigareten skjult i foret på Oves jakke, og man må sige, at den ser noget alternativ ud. Alle på institutionen ved, at Knud ryger i smug. Han er blevet taget adskillige gange og fået sin tildelte straf. Derfor har han også efterhånden udviklet en enestående kreativitet for at undgå, at hans smøger bliver taget, og at han bliver opdaget. På samme måde bruger pædagogerne og ledelsen på institutionen i stigende omfang deres kreative evner på at fastholde reglerne og ”snuppe” de formastelige småforbrydere for deres overtrædelse af rygereglerne. De jages bag buske, træer, gamle skure og i skumle kældre. Med denne fremgangsmåde risikerer man at udvikle en kultur, hvor voksne og børn/unge står i en daglig magtkamp, og hvor overtrædelse af reglerne og straffen for overtrædelse ikke længere er det centrale, men hvor djævlespillet mellem voksen og barn/ung bliver en anden måde for børnene og de unge at få bekræftet deres mistillid til voksenverdenen på. Bekendtgørelsen om rygeregler i offentlige institutioner mv. havde som sit oprindelige ud-

gangspunkt, at medarbejderne skulle være gode eksempler for børnene og de unge, og at det bl.a. ad den vej skulle være en sundhedsfremmende foranstaltning. At bekendtgørelsen i sin endelige udformning bevægede sig væk fra dette udgangspunkt, kan der kun udtrykkes beklagelse over – set fra et sundhedsmæssigt synspunkt.

Straffens udtryk

Straffen kan have flere udtryk, men betragtes grundlæggende som en sanktion mod barnet eller den unge, som har overtrådt reglerne. Straffen kan blive effektueret gennem en eller anden form for afstraffelse som fx skæld ud, fratagelse af privilegier, konfiskation af smøger og lighters, udvidet personlig kontrol mv. Straffens hensigt har gennem tiderne typisk skiftet mellem at være afskrækkende både i forhold til overtræderen og præventivt i forhold til svage sjæle, som kunne blive forført, og så en resocialisering, hvor man fra samfundets side gennem personlig indsigt og opdragelse ønsker at udvikle personen til en ansvarlig, fornuftig og nyttig samfundsborger.



Den naturlige og den vilkårlige straf

På et mere konkret plan taler man om den naturlige straf, hvor straffen er nært knyttet til den uønskede handling. Den kunstige straf derimod er betegnet ved, at den, der har magten over en anden, tilføjer vedkommende et vilkårligt ubehag, som ikke nødvendigvis hænger sammen med den overtrædelse, som den straffede har gjort sig skyldig i, og det er måske her, vi begår den største fejl. Ofte straffes rygning i smug med fratagelse af smøger, lighter eller eventuel øget kontrol. Men reelt set er dette ikke sammenhængende med, at barnet eller den unge har overtrådt eksisterende regler og normer. Det handler for så vidt om noget ganske andet, nemlig at barnet eller den unge har gjort sig skyldig i et tillidsbrud mod de fælles regler, som skal medvirke til, at det er trygt, rart og udviklende at være på institutionen. Men netop denne del - skyldproblemet og den brudte tillid - arbejdes der i reglen kun meget begrænset med rent pædagogisk.

Skal det oversættes til ovenstående eksempel, forårsager den naturlige straf, at barnet eller den unge selv kommer til at føle ubehag, ulystfølelse

eller skyld ved at ryge. Det kan fx være, at barnet eller den unge gennem undervisning, eller ved at barnet eller den unge kender nogen, der er død af lungekræft, har fået viden om, hvilke konsekvenser rygning har på det helt personlige plan. Det kan også være, at der er en medarbejder på institutionen, som er modstander af rygning, og at barnet eller den unge ser meget op til medarbejderen og nødigt vil skuffe vedkommende. Man kan kalde det en sundhedsfremmende indsats eller en nedefra og op indsats.

Den kunstige straf bliver påført barnet eller den unge af den, der har magten og nødvendigvis uden større overvejelser om, hvorvidt straffen eller ubehaget bliver modtaget således, at barnet eller den unge på det indre plan føler sig skyldig ved ikke at have handlet i overensstemmelse med gældende normer og regler. I sidstnævnte tilfælde er straffen eller ubehaget ikke i sig selv en faktor for adfærdsændring i forhold til overtrædelsen, men mere sandsynligt en adfærdsændring i forhold til den, der straffer.

Ovennævnte eksempel er til illustration af den problematik, der generelt er omkring pædagogiske

tiltag i forbindelse med børn og unges overtrædelse af almindeligt accepterede regler og normer.

Tillid og tillidsbrud

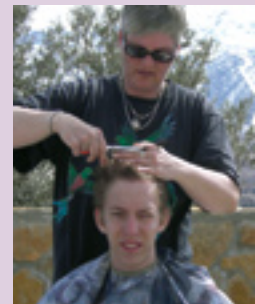
Tilbage til skylds- og ansvarsproblemet. Poul Leer Salvesen skriver i sin bog ”Menneske og straf”, som bl.a. bygger på en lang række interview af kort- og langtidsfanger, at forudsætningen for at lovovertræderen ændrer adfærd først og fremmest bygger på, at man erkender lovovertrædelsen, og at man ikke mindst på det indre plan føler skyld i forhold andre mennesker og langt mindre i forhold til de genstande, det evt. er gået ud over f.eks. penge og materielle ting osv.

At kunne bryde et tillidsforhold bygger nødvendigvis på, at der eksisterer et tillidsforhold. Derfor bliver den pædagogiske tilgang til barnet eller den unge vedrørende adfærdsændringer i forbindelse med skyld og straf i sidste ende et spørgsmål om, hvorvidt relationen mellem barn/ung og voksen er af en sådan karakter, at barnet eller den unge føler ”sorgen” eller ”skylden” ved at have sat tillidsforholdet på prøve. En bærbar relation mellem barn/ung og voksen er derfor også et vig-

tigt omdrejningspunkt i hele socialiseringsprocessen. Lidt firkantet kan man sige, at uden en nær og tillidsfuld relation til mindst én voksen på institutionen, hvor barnet eller den unge oplever tryghed, engagement og mulighed for tilgivelse vil straffens konsekvens blot blive en bekræftelse på, at voksne er, som de så ofte har oplevet det - børnefjendske, utilregnelige og straffende.

Straf og pædagogik

Nu handler erkendelsen af skyld og ansvar ikke om at etablere et bønnemøde, hvor børnene og de unge skal ligge på knæ og bede om syndsforladelse. Det handler i stedet om ad pædagogisk vej at få børnene og de unge til at forstå og føle, at tillid mellem mennesker er forudsætningen for tryghed, og at vi gennem hele livet lever i dilemmaet, hvor tillid og mistillid, tryghed og utryghed afløser hinanden i mere eller mindre ubrudte linier. At give børnene og de unge forståelse for og redskaber til at kunne genoprette brudte tillidsforhold bliver derfor også den øvelse, som det pædagogiske arbejde ofte må komme til at dreje sig om.





Vi har vel alle den holdning til straffen, at når den er udstået, er man ren. Man er tilgivet - eller er man? Nager tvivlen ikke fortsat hos den, der blev snydt, eller hvor tilliden blev brudt - er tillidsforholdet blevet genoprettet pga. udståelse af straffen? Næppe. Udståelse af straf og genoprettelse af tillidsforhold er to størrelser, der ikke nødvendigvis har noget med hinanden at gøre. Genoprettelsen af tillidsforholdet hænger mere sammen med begrebet tilgivelse.

Desmond Tutu om tilgivelse

Efter apartheidens fald i Sydafrika lærte Desmond Tutu folket at tilgive sine bødler i den såkaldte "Sandheds- og Forsoningskommission". Hans tese i bogen "Ingen fremtid uden tilgivelse" er, at dom og straf ikke ville hjælpe det sydafrikanske folk. Dom og straf i lighed med menneskerettighedsdomstolen i Haag vil kun gøre op med fortiden. Sydafrikanerne havde brug for hjælp til at leve videre i fremtiden, og derfor var tilgivelse - ikke dom, heller ikke ligegyldighed - afgørende. Desmond Tutu skriver: *"Tilgivelse betyder at tage det skete alvorligt og ikke forklejne dets betydning - at fjerne den brod, der har sat sig fast i erindringen og truer med at forgifte hele vores liv. Tilgivelse er at*

give afkald på sin ret til at betale gerningsmanden tilbage af samme mønt, men det er et afkald, der faktisk har en befriende virkning på offeret".

(Fra "Ingen fremtid uden tilgivelse", 2000).

Den pædagogiske udfordring

Den pædagogiske udfordring ligger afgjort i at udvikle metoder og fora, hvor de voksne får mulighed for at arbejde med børnene om brud på tillidsforhold, og ikke mindst, hvordan man får genoprettet brudte tillidsforhold. Begreberne straf, skyld, tillid og tilgivelse skal i vores daglige arbejde ansues ud fra en pædagogisk synsvinkel og ikke ud fra et juridisk retfærdighedsprincip. Den voksnes grundlæggende tillid til barnet og den unge, også selvom tillidsforholdet ofte bliver brudt, er forudsætningen for, at barnet eller den unge får mulighed for at erfare, at tillidsbrud kan repareres, og at man får mulighed for at starte på en frisk.

Ludvig Beck, som var den første forstander på Orøstrand, havde flg. motto:
"Vis tillid. Og hvis tilliden bliver skuffet, så vis tillid igen. Tving ved din urokkelige tillid".

Roland Durup

KFBU's HOVEDKONTOR

Dronningensvej 4, 2.
 Postboks 169
 2000 Frederiksberg
 Administrationschef John E. Hansen
 Tlf.: 38 88 36 36
 Fax: 38 88 03 13
 E-mail: KFBU@KFBU.dk
www.kfbu.dk
www.plads-portal.dk

REGNSKABSAFDELING

Birger Stenå Nielsen
 Inge Hegaard
 Bente Jensen
 Søren Sørensen
 Ann-Mari Velton

SEKRETARIAT

Anette Nielsen
 Helle S. Johansen

**INFORMATION
 OG UDVIKLING**

Roland Durup
 Ida Tania Westergaard

FAMILIEPLEJEN I KFBU

Familieplejen i KFBU
 Dronningensvej 4, 2.
 Postboks 169
 2000 Frederiksberg
 Tlf.: 38 88 68 68
 Fax: 38 88 03 13
 E-mail: familieplejen@kfbu.dk

MEDARBEJDERE

FAMILIEPLEJEN
 Inger Houengaard
 Mette Guldfelt

REVISOR

Statsaut. revisor
 Christian Dalmose Pedersen
 Deloitte
 Statsautoriseret Revisionsaktieselskab
 H. C. Andersens Boulevard 2
 1553 København V
 Tlf.: 33 76 33 18
 Fax: 33 76 39 77
 E-mail:
cdalmosepedersen@deloitte.dk

BESTYRELSE

Mark Thorsen,
 formand
 Mølleåparken 57D, 2.
 2800 Kgs. Lyngby

Johs. Morre Pedersen,
 næstformand
 Skæring Hedevej 74
 8250 Egå

Hanne Hansen
 Frøvænget 26
 2630 Taastrup

Thomas Hjardem
 Vinrankevej 4
 2900 Hellerup

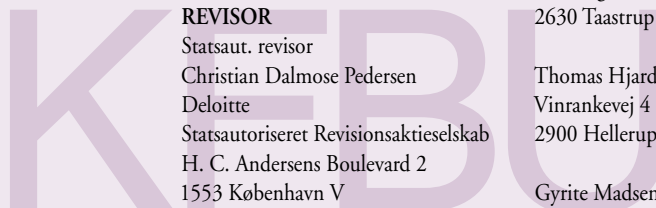
Gyrite Madsen
 Upsalagade 23
 2100 København Ø

Lise Møllerup
 Gøngesletten 13
 2950 Vedbæk

Kirsten a' Rogvi
 Ærensprisvej 20
 2820 Gentofte

1. suppleant:
 Ledig plads

2. suppleant:
 Margot Lieberkind
 Kongestien 35
 2830 Virum



**INSTITUTIONER
BØRNEHAVEN LYKKESHOLM**

Søgårdsvej 20
2820 Gentofte
Tlf.: 39 65 11 35
E-mail: bornehaven-lykkesholm@mail.dk

www.bornehaven-lykkesholm
Leder: Evelyn Andersen
Normeret til 83 børn
Heraf 10 børn tilknyttet et særligt pædagogisk tilbud
Overenskomst med Gentofte Kommune
Bestyrelse:

Pernille Brodersen, formand *
Hans Raahauge *
Anette Ketler, forældrerepr.
Susanne Bentkjær, forældrerepr.
Birgitte Ducholm, forældrerepr.

VUGGESTUEN CHR. X

Chr. X's Allé 172
2800 Lyngby
Tlf.: 45 87 01 22
E-mail: chrx@ltk.dk
www.chrx.ltk.dk

Leder: Marianne Dinesen
Normeret til 44 børn
Overenskomst med Lyngby-Taarbæk Kommune
Bestyrelse:

Minna Siegumfeldt, formand *
Lars Lindahl, næstformand *
Hans Henrik Hylby, forældrerepr.
Anne Mette Knudsen, forældrerepr.
Morten Rubin, forældrerepr.

**SKODSBORG
OBSERVATIONS- OG
BEHANDLINGSHJEM**

Strandvejen 130
2942 Skodsborg
Tlf.: 45 80 32 52
Fax: 45 80 37 53

E-mail: skodsborgobservationshjem@mail.dk
Forstander: Charlotte Guldberg
Christmas
Normeret til 20 børn (0-6 år)
Overenskomst med Københavns Kommune
Lokalbestyrelse:
Lise Møllerup, formand *
Kirsten Bruun Jensen, næstformand *
Thomas Hvid Münchow *

OPHOLDSSTEDET PAIDEIA

Grønagervej 4, Varpelev
4652 Hårlev
Tlf.: 56 57 99 89
E-mail: paideia@mail.dk

Leder: Lone Boll
Normeret til 7 børn
Godkendt af Roskilde Amt

Bestyrelse:
Formand *
Gyrite Madsen, næstformand *
Poul Arne Nielsen *
Inger Brøndsted *

**DØGNCENTRET
FOR BØRN OG FAMILIER**

Reykjavikgade 11
8200 Århus N
Tlf.: 86 16 64 44

Fax: 86 16 89 80
E-mail: chrix@db.s.aaa.dk
Forstander: Henrik Ernst
Overenskomst med Århus Amt
Bestyrelse:
Johs. M. Pedersen, formand *
Inge Schmidt *
Pia E. Pedersen *
Per Hovgaard, Århus Amt
Inga Hygum, Århus Amt
Ilse Klinke, næstformand,
Århus Kommune
Mette Christensen, Århus Kommune
Jan Bihrmann, Århus Kommune

**FAMILIEINSTITUTIONEN
BÜLOWSVEJ**

Bülowsvej 22
1870 Frederiksberg C
Tlf.: 33 24 65 03
Fax: 33 24 65 99

E-mail: fib@os.dk
www.sitecenter.dk/
fam.insti.bulowsvej
Forstander: Niels Grube
Normeret til 19 døgnpladser og
12 familier i værkstedet
Overenskomst med Frederiksberg Kommune
Bestyrelse:
Peter Harrit, formand *

Benny Grubak, næstformand *
 Elisabeth Sievers *
 Mette Strøm *
 Gitte Schwarck,
 Frederiksberg Kommune

**KFBUs BØRNE-
 OG FAMILIECENTER
 HOSTRUPHØJ**

Socialpædagogisk opholdssted og
 dagbehandling
 Wilh. Jensensvej 28 A
 9500 Hobro
 Tlf.: 98 52 06 88
 Fax: 98 52 04 20
 E-mail: kfbu-hobro@mail.tele.dk
 www.hostruphoej.dk
 Leder: Sven Bang
 Normeret til 8 døgnbørn og
 5 dagbørn
 Godkendt af Nordjyllands Amt
Lokalbestyrelse:
 Johs. Morre Pedersen, formand *
 Jens Verner Pedersen *
 Eva Degn Thomsen *
 Birgit Søndergaard, næstformand,
 Hobro Kommune
 Aase Bjerrum, Hobro Kommune

**BEHANDLINGSHJEMMET
 HVIDBORG**

Neergårds Allé 6
 2650 Hvidovre
 Tlf.: 36 78 00 12
 Fax: 36 77 07 47
 E-mail: hvidborg@kbhamt.dk
 www.hvidborg.dk
 Forstander: Dion Hansen
 Normeret til 16 døgnbørn og
 14 dagbørn (i den skolepligtige alder)
 Overenskomst med Københavns Amt
Lokalbestyrelse:
 Fl. Cramer-Larsen, formand *
 Thomas Hjørdem *
 Inge-Lise Lyster *
 Peter Lougart, Københavns Amt
 Helle M. Adelborg,
 Hvidovre Kommune

**SKOLE- OG BEHANDLINGS-
 HJEMMET ORØSTRAND**

Oro, 4300 Holbæk
 Tlf.: 59 47 00 04
 Fax: 59 47 08 25
 E-mail: post@orostrand.dk
 www.orostrand.dk
 Forstander: Troels Lohmann
 Normeret til 36 børn (7-12 år)
 Overenskomst med
 Københavns Kommune
Lokalbestyrelse:
 Mark Thorsen, formand *
 Jytte Blomberg *
 Karina Høifeldt *
 Kim Wolstrup, næstformand,
 Holbæk Kommune

SKOLEHJEMMET SKOVLY

Langhaven 18
 2950 Vedbæk
 Tlf.: 45 89 02 47
 Fax: 45 89 37 31
 E-mail: skovly@kbhamt.dk
 Forstander: Poul Andersen
 Normeret til 16 døgnelever,
 8 dagelever og 4 efterværnselever
 Overenskomst med Københavns Amt
Lokalbestyrelse:
 Sven Herting, formand *
 Kim Alex Jacobsen *
 Hans Raahauge, næstformand *
 Bent Lundberg, Københavns Amt
 Maria Elmo Andersen,
 Søllerød Kommune

**BEHANDLINGSHJEMMET
 SOLBJERG**

Sdr. Fasanvej 16
 2000 Frederiksberg
 Tlf.: 38 88 13 40
 Fax: 38 34 27 67
 E-mail: solbjerg@solbjerg.org
 www.solbjerg.org
 Forstander: Susanne Snej Jensen
 Normeret til 16 børn (6-12 år)
 Overenskomst med
 Frederiksberg Kommune
Bestyrelse:
 Hans Raahauge, formand *
 Lene Norrbom *
 Ulla Skern *
 Gitte Schwarck, næstformand,
 Frederiksberg Kommune *

**SKOLE- OG
BEHANDLINGSHJEMMET
SOLHJEM**

Hasselvej 2
4690 Haslev
Tlf.: 56 31 21 19
Fax: 56 31 21 13
E-mail: post@solhjem.dk
www.solhjem.dk

Forstander: Niels Stage
Normeret til 26 børn
(i den skolepligtige alder)

Overenskomst med
Københavns Kommune

Lokalbestyrelse:

Hanne Hansen, formand *
Gutte Jensen *
Karen Stubkjær *
Jørgen Solmose, Haslev Kommune

**UNGDOMSHJEMMET
THORSHØJGÅRD**

Pedersborgvej 20
2635 Ishøj
Tlf.: 43 32 64 00
Fax: 43 71 09 17
E-mail: post@thorshoejgaard.dk
www.thorshoejgaard.dk

Forstander: Finn Alring
Normeret til 25 døgnelever og
4 dagelever

Overenskomst med Københavns Amt

Lokalbestyrelse:

Hanne Hansen, formand *
Niels Steensgaard, næstformand *

Gunna Mikkelsen*
Mogens H. Hansen,
Københavns Amt
Laila Ditlev, Ishøj Kommune

**OPHOLDSSTEDET
”DEN GL. BRUGS”**

Strøbjergvej 26, Skævinge
3600 Frederikssund
Tlf.: 48 28 41 01
E-mail: dengamlebrugs@post.tele.dk
www.sitecenter.dk/dengamlebrugs

Leder: Palle Rose
Normeret til 6 elever
Intern skole er tilknyttet

Godkendt af Frederiksborg Amt

Bestyrelse:

Anne Grethe Pedersen, formand *
Tage Bechmann, næstformand *
Karin Birkmand *
Mogens Parning Schulin-Zeuthen *
Eva Schmidt *

**UNGDOMSHØJSKOLEN
SØNDBJERGGAARD**

Aggerholmsvej 19, Hvidbjerg
7790 Thyholm
Tlf.: 97 87 50 11
Fax: 97 87 50 91
E-mail: sbg@soendbjerggaard.dk
www.soendbjerggaard.dk

Forstander: Kurt Kristiansen
Normeret til 14 elever (18-25 år)
Godkendt af Ringkøbing Amt

Lokalbestyrelse:

Christian Kjær, formand *
Birthe Marie Pilgaard *
Svend Nørbjerg, næstformand *
Johs. Morre Pedersen *
Peter Gade, Thyholm Kommune

**AALBORG
SOCIALPÆDAGOGISKE
SEMINARIUM**

Odinsgade 21
9000 Aalborg
Tlf.: 96 31 45 50
Fax: 96 31 45 70
E-mail: aalborgspsem@aalborgspsem.dk
www.aalborgspsem.dk

Rektor: Birthe Marie Pilgaard

Bestyrelse:

Peter Leonhardt, formand *
Peter Hvid Jensen *
Bente Høj Jensen *
Preben Buchholt *
Jette Overgaard *
Ole Flyvbjerg, Nordjyllands Amt
Dorte Rugholt, Aalborg Kommune
Dorthe Kræmmergaard,
Kommuneforeningen i
Nordjyllands Amt

TJEK-PUNKT

– opsøgende gadearbejde

Mysundegade 26, st.

1668 København V

Tlf.: 33 25 00 60

Fax: 33 23 22 19

E-mail: tjek-punkt@worldonline.dk

www.tjek-punkt.dk

Leder: Jeannie Hegstrup

Overenskomst med

Københavns Kommune

Bestyrelse:

John E. Hansen, formand *

Thomas Hjørdem, næstformand *

Margot Lieberkind *

Merete Kroll *

Laila Ditlev *

UNGDOMSBOLIGER

Sankt Mikkel Allé 51, 2630 Tåstrup

Udslusningsboligen Birkelund

Skippergårdsvej 6, Moseby, Falster

FERIEEJENDOMME

Aggerbo v/Søndbjerg

Henvendelse om udlejning til KFBU

Böket Norregård v/Tingsryd

Henvendelse om udlejning til KFBU

UNNERUP EFTERSKOLE

Stokkebrovej 31-33 · 3210 Vejby

Tlf.: 48 70 54 14 · Fax: 48 70 53 83

E-mail:

unnerup@unnerupefterskole.dk

www.unnerupefterskole.dk

Forstander: Søren Møller

BEHANDLINGSHJEMMET

EGELUNDSHUSET

Egelundsvej 10 · 3630 Jægerspris

Tlf.: 47 56 56 80 · Fax: 47 56 56 81

E-mail: mail@egelundshuset.dk

Forstander: Torben Olsen

FAMILIEPLEJEN SLAGELSE

Oehlenschlägergade 16 B-C

4200 Slagelse

Tlf.: 58 52 78 30 · Fax: 58 52 00 36

E-mail: fs@familieplejen-slagelse.dk

www.familieplejen-slagelse.dk

Ledende kurator: Kai Hansen

**FAMILIEPLEJEN FOR
BØRN OG UNGE**

Jyllingevej 59, 1. · 2720 Vanløse

Tlf.: 38 76 06 80 · Fax: 38 76 06 99

E-mail: fabu@fabu.dk

Ledende kurator: Finn Voss

MÅLØVGÅRD

Postbox 79 · 2760 Måløv

Tlf.: 44 97 23 35 · Fax: 44 64 39 79

E-mail: maaloevgaard@kbhamt.dk

Forstander: Kurt Dan Vang Larsen

KFBU's regnskab 2004 i nøgletal

Balance pr. 31. december 2004

Aktiver	2004	2003
	t.kr.	t.kr.
Institutionernes inventar	210	210
Ejendomme *)	198.377	180.009
Langfristet lån	1.255	1.255
Anlægsaktiver i alt	199.842	181.474
Debitorer	6.677	7.002
Likvide midler	22.259	21.915
Omsætningsaktiver i alt	28.936	28.917
Henlæggelser	15.649	14.330
Aktiver i alt	244.427	224.721

*) (Offentlig ejendomsvurdering andrager 203 mio.kr.)

Balance pr. 31. december 2004

Passiver	2004	2003
	t.kr.	t.kr.
Henlæggelser	15.649	14.330
Kapitalkonto	148.528	133.640
Egenkapital	164.177	147.970
Lån i kreditforeninger	40.722	35.090
Offentlige lån	11.225	11.405
Langfristet gæld i alt	51.947	46.495
Diverse kreditorer	17.257	17.509
Forudbetalinger	11.046	12.747
Kortfristet gæld i alt	28.303	30.256
Passiver i alt	244.427	224.721

KFBU's regnskab 2004

Indkomne gaver i 2004	
Københavns Kommunes Fællesfond	1.880
Børnesagens Fællesråd *)	41.370
Landbrugslotteriet	7.600
Johannes Fog Fond	60.000
Børge Nielsen og Max Wonsylds Fond til almenvælgørende formål	24.000
Diverse gaver ydet til Skodsborg Observationshjem	145.700
Gaver i alt	280.550

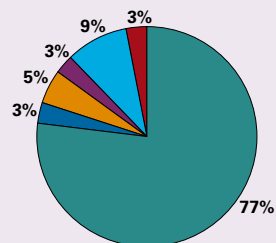
De indkomne gaver i år 2004 er dels givet til foreningens virksomhed, dels til konkrete aktiviteter på foreningens institutioner og projekter.

*) Tilskud fra Julekollekten 2003 kr. 41.370 modtaget fra Børnesagens Fællesfond – er anvendt til gavn for børnene i Opholdsstedet Paidéia, samt til aktivitetsmaterialer til børn der kommer i støttet/overvåget samvær i foreningen.

Institutionernes drift

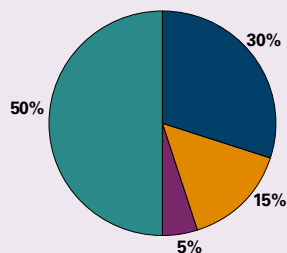
Udgifter

Løn	77%	137.550.000
Fødevarer	3%	5.238.000
Div. elevudgifter	5%	8.902.000
Administration	3%	6.101.000
Ejendomsudgifter	9%	15.473.000
Andre udgifter	3%	4.532.000
	100%	177.796.000



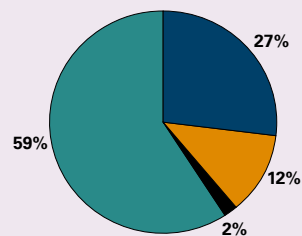
KFBU's øvrige virksomhed

Årsregnskab kan rekvireres ved henvendelse til hovedkontoret



Udgifter

Administration	30%	4.069.000
Familieplejen	15%	2.032.000
Udviklingsopgaver	5%	703.000
Ejendommens drift inkl. opholdssteder	50%	6.699.000
	100%	13.503.000



Indtægter

Administration	27%	3.631.000
Familieplejen	12%	1.657.000
Tilskud udvikling	2%	306.000
Ejendommens drift inkl. opholdssteder	59%	8.060.000
	100%	13.654.000

KFBU's aktiviteter



1. FAMILIEPLEJEN I KFBU, <i>Frederiksberg</i>	38 88 68 68
2. BØRNEHAVEN LYKKESHOLM, <i>Gentofte</i>	39 65 11 35
3. VUGGESTUEN CHR. X's ALLÉ, <i>Kgs. Lyngby</i>	45 87 01 22
4. SKODSBORG OBSERVATIONS- OG BEHANDLINGSHJEM, <i>Skodsborg</i>	45 80 32 52
5. OPHOLDSSTEDET PAIDEIA, <i>Hårlev</i>	56 57 99 89
6. DØGNCENTRET FOR BØRN OG FAMILIER, <i>Århus</i>	86 16 64 44
7. FAMILIEINSTITUTIONEN BÜLOWSVEJ, <i>Frederiksberg</i>	33 24 65 03
8. KFBU's BØRNE- OG FAMILIECENTER, HOSTRUPHØJ, <i>Hobro</i>	98 52 06 88
9. BEHANDLINGSHJEMMET HVIDBORG, <i>Hvidovre</i>	36 78 00 12
10. SKOLE- OG BEHANDLINGSHJEMMET ORØSTRAND, <i>Holbæk</i>	59 47 00 04
11. SKOLEHJEMMET SKOVLY, <i>Vedbæk</i>	45 89 02 47
12. BEHANDLINGSHJEMMET SOLBJERG, <i>Frederiksberg</i>	38 88 13 40
13. SKOLE- OG BEHANDLINGSHJEMMET SOLHJEM, <i>Haslev</i>	56 31 21 19
14. UNGDOMSHJEMMET THORSHØJGÅRD, <i>Ishøj</i>	43 32 64 00
15. UNGDOMSHØJSKOLEN SØNDBJERG GÅRD, <i>Thyholm</i>	97 87 50 11
16. DEN GL. BRUGS, <i>Frederikssund</i>	48 28 41 01
17. AALBORG SOCIALPÆDAGOGISKE SEMINARIUM, <i>Aalborg</i>	96 31 45 50
18. UNGDOMSBOLIGER, <i>Tåstrup</i>	43 32 64 00
19. UDSLUSNINGSBOLIGEN BIRKELUND, <i>Horbelev</i>	
20. FERIEEJENDOM AGGERBO, <i>Thyholm</i>	38 88 36 36
21. TJEK-PUNKT, <i>København</i>	33 25 00 60
22. UNNERUP EFTERSKOLE, <i>Vejby</i>	48 70 54 14
23. BEHANDLINGSHJEMMET EGELUNDSHUSET, <i>Jegerspris</i>	47 56 56 80
24. MÅLØVGÅRD, <i>Måløv</i>	44 97 23 35
25. FAMILIEPLEJEN SLAGELSE, <i>Slagelse</i>	58 52 78 30
26. FAMILIEPLEJEN FOR BØRN OG UNGE, <i>Vanløse</i>	38 76 06 80
27. FERIEEJENDOM BØKET NØRREGÅRD, <i>Sverige</i>	